

BRØDRENE LÜTZHØFT - Købmænd og iværksættere

Af Poul Low Møller

I de hidtidige beskrivelser om Lützhøfts købmandsgård har det hovedsageligt været Chr. Petersen og perioden efter hans overtagelse af gården, der har været berettet om.¹ Dette selv om hans navn på facadeskiltet under "Brødrene Lützhøfts Eftf." for længst er afløst af "Roskilde Museum" og således ikke længere udadtil knyttes til forretningen. En forklaring på dette kunne være, at det meste af det tilgængelige materiale, der blev overdraget museet sammen med købmandsgården omhandlede netop Chr. Petersen og perioden 1910-1920.

I denne artikel ønsker jeg at give lidt mere indblik i, hvem brødrene Lützhøft var, og hvordan de og deres familie bidrog til Roskildes erhvervs- liv. En gennemgang af arkivalier på bl.a. Rigsarkivet, Det Kongelige Bibliotek og Roskilde Lokalhistoriske Arkiv, samt en fornyet gennemgang af det materiale, der blev overdraget museet sammen med købmandsgården, har kastet et bedre lys over de to brødres liv og levned i Roskilde.

Der aftegner sig et billede af to brødre, der ikke var blandt byens største købmænd, men på en række forskellige måder har været betydende for erhvervslivets udvikling i Roskilde.

SLÆGTEN LÜTZHØFT

Brødrene Anton Theodor og Elias Oluf Lützhøft blev født henholdsvis den 9. november 1841 og den 22. september 1848 på Glæno i det sydvestlige Sjælland som den fjerde og den syvende ud af en børneflokk på otte.²

De to brødres drivkraft som købmænd og iværksættere kom ikke fra fremmede, men var også et kendetegn for deres forfædre. I det følgende skal jeg derfor kort beskrive slægtens oprindelse og ikke mindst de nærmeste forfædre, der alle havde en drivende kraft, der ikke fik dem til blot at affinde sig med den situation, de var i, men hele tiden søgte videre.

Foto modsatte side:
Reklame for Brødrene Lützhøft,
Roskilde Museum



Fig. 1
Elias Oluf med sin hund.
Roskilde Lokalhitoriske Arkiv

Oprindeligt stammer slægten fra området Angeln i det nordøstlige Slesvig-Holsten, hvor navnet med stor sandsynlighed er tilknyttet byen Lützhöft.³ Slægten kan spores tilbage til ca. 1560, hvor Jes Hansen har fæstet en af St. Jürgens Klosters gårde i området. Da hans søn Johann Jessen, der havde arvet gården, døde, giftede hans enke sig med Michael Tønnesen, som derpå overtog gården og efterfulgtes af sine egne sønner. Det er derefter meget sandsynligt, at sognefogeden, der bl.a. havde opsynet med klostrenes gårde, har set, at Johanns to sønner havde evnerne til at drive gården og derfor har givet dem lov til at fæste nogle af klostrenes andre gårde i området, nemlig gårdene i Schaalby og Kisby. Da brødrene flyttede fra byen, optog de, som var skik og brug, deres fødebyns navn i deres efternavne, og dette giver den sandsynlige forbindelse til Johann Lützhöft, der i begyndelsen af 1700-tallet står registreret som ejer af gården i Schaalby og er den første dokumenterede person med det karakteristiske efternavn.

Blandt Johanns tipoldebørn var Nicolaus Lützhöft, der blev født i Söderbrarup i 1768. Kun 19 år gammel rejste han til Sjælland, hvor han blev bestyrer af hollænderiet på Hørbygård ved Holbæk, og som sådan havde ansvaret for gårdens mejeri og hele dens bestand af malkekøer. Nicolaus' dygtighed blev hurtigt belønnet af Hørbygårds ejer, general J.E. Castenskjold, og i løbet af de næste år steg han i graderne for i 1809 at blive selvejer.

ETABLERINGEN I ROSKILDE

Nicolaus fik med sin kone, Maren Hansen, i alt 9 børn, heriblandt Martin Christian Lützhöft, der blev født i 1800 og bl.a. er far til de to brødre Anton Theodor og Elias Oluf Lützhöft samt Peter Frederik Sigfred Lützhöft, der blev født i 1806.⁴ Sidstnævnte blev den første Lützhöft i Roskilde. Peter var som ung gået i handelslære hos købmand Smith i Frederikssund og uddannede sig her til handelsbetjent, datidens betegnelse for en ekspedient. Her mødte Peter, der blev beskrevet som et skikkeligt, meget stræbsomt og honnet menneske, købmand Smiths 19-årige søster, Caroline Bagger, som han i 1829 giftede sig med. Sammen flyttede de til Roskilde, hvor Peter købte ejendommen matr. nr. 22 i Skomagergade (det nuværende nummer 17) af Duebrødre Klosters Fællesfond for her at åbne sin egen købmandshandel.⁵

Fig. 2
Anton ved skrivepulten i forretningen i
Ahlgade. Roskilde Museum

Huset og gården på Skomagergade kom hurtigt til at summe af liv, for i løbet af de næste 24 år var Caroline næsten konstant gravid og fødte mindst 13 og måske helt op til 16 børn. Dette tærede imidlertid så meget på Caroline, at hun døde kun 43 år gammel.⁶ Selvom Peter fik godt gang i sin forretning, tærede den store børneflokk også på økonomien, så han igennem tiden måtte trække på families og venners hjælp.⁷ Men Peter Frederik var dog afholdt og vellidt af alle, han kom i berøring med på grund af sine fine og elskværdige karaktertræk.

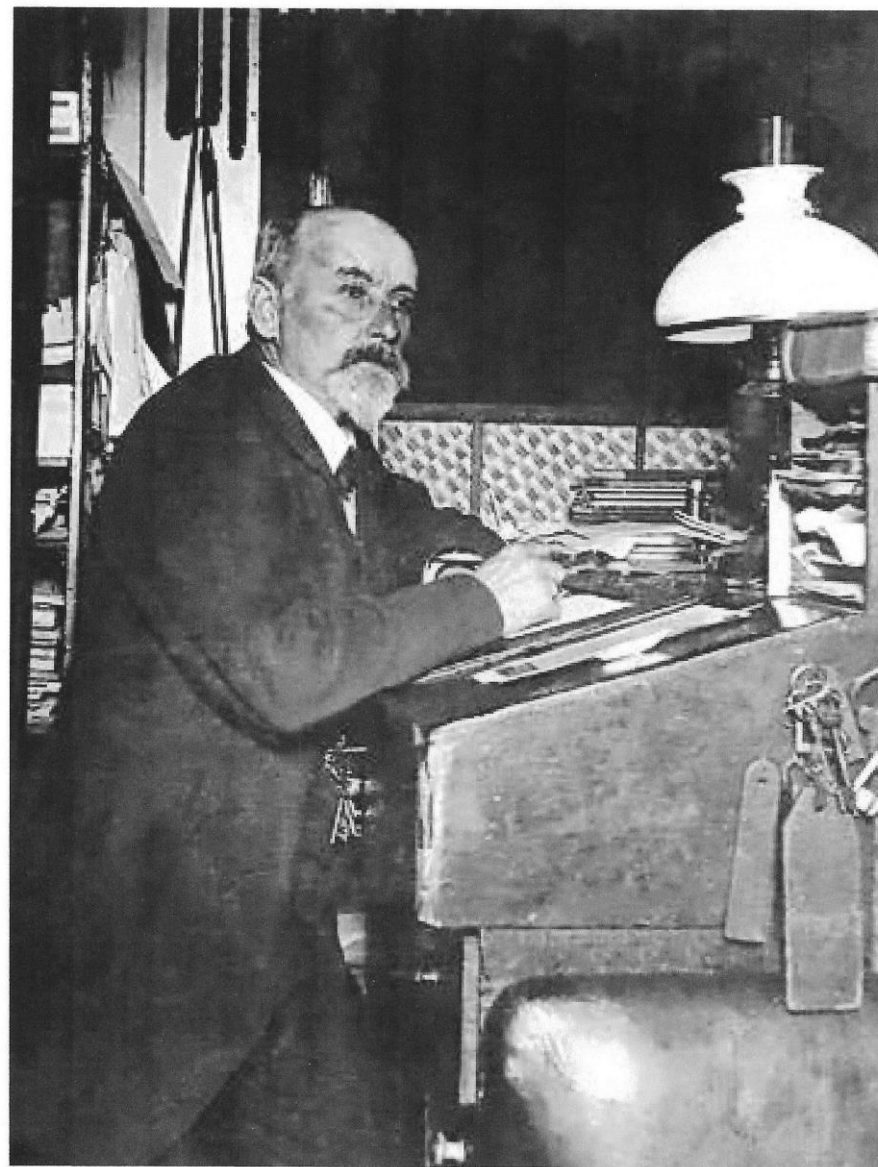
I 1872 solgte Peter Frederik Sigfred Lützhøft sin købmandsgård til marskandiser Jens Peter Thillerup.⁸

FÆTRENE LÜTZHØFT

I mellemtiden havde Peter Frederiks yngre bror, Martin Christian, været ansat på godskontoret i Holsteinsborg og havde i 1834 mødt og giftet sig med Petrea Ingeborg Schrøder fra Vordingborg.⁹ Da hendes far døde, overtog de hans gård, men da det blev vanskelige tider for landbruget, valgte han at tage en kort seminarieuddannelse for at blive skolelærer på Glænø. Her, og i Tømmerup, hvor Martin efterfølgende blev skolelærer, voksede brødrene, de senere købmænd i Roskilde, Anton Theodor og Elias Oluf, op sammen med deres seks søskende. Først i sit otium flyttede Martin og Petrea til Roskilde.¹⁰

Anton Theodor, der blev født den 9. november 1841, uddannede sig hos købmand Theodor Christensen i Holbæk.¹¹ Som 22-årig måtte han dog deltage i krigen i 1864,¹² hvor han i 3. regiments 1. kompagni deltog i flere af kampene på Als og i den sidste fase var med til at forsvare tilbage- trækningen af de danske soldater over pontonbroerne i Alssund.¹³ I mange år hang Anton Theodors erindringsmedalje fra krigen i officersmessen på Slagelse Kaserne.¹⁴

I sommeren 1869 slog Anton sig sammen med sin fætter Nicolaus Casper Frederik¹⁵ og lejede sig ind i blikkenslager Johan Rentz' enkes ejendom på Rådhusørvet 7 (det nuværende nummer 10).¹⁶ Den årlige leje, der var uopsigelig fra enkens side i 10 år, var for butikken i stueetagen med tilhørende kælderlokale, to værelser på 1. salen og et loftsrum til brændsel samt et pakhuss bagest i gården på i alt 250 rigsdaler. Den 12. august 1869



kunne de, som annonceret i Roskilde Avis, slå dørene op til deres nye urtekramhandel.¹⁷

Åbningen var dog lige ved at gå galt, for lørdag nat før de skal åbne, var der indbrud i deres forretning, og hele kassebeholdningen blev stjålet. I hast tog de om søndagen ud til deres fætter, pastor Holten Lützhøft, i Ørsted, og lånte et tilsvarende beløb, så de som annonceret kunne åbne butikken mandag morgen.¹⁸

BRØDRENE LÜTZHÖFT

Samarbejdet mellem de to fætre gik dog ikke så godt, og allerede den 5. januar 1870 trådte Nicolaus ud af firmaet, hvorefter Anton fortsatte alene.¹⁹ Urtekramhandelen blomstrede, og Antons annoncer om friske, nyankomne varer kunne ses flere gange om ugen i Roskilde Avis.

Antons lillebror Elias Oluf, der blev født den 22. september 1848, havde uddannet sig til landmand og været forvalter på en del forskellige godser i Sverige og Danmark, bl.a. på Bromme Mølle ved Sorø.²⁰ I 1873 kom han til Roskilde, hvor han lejede sig ind hos guldsmed Fondsmand på hjørnet af Ringstedgade og Støden og med indgang til sin urtekramhandel fra Ringstedgade 2.²¹ Den 13. maj 1874 registrerede han firmaet "Brødrene Lützhøft" som købmandshandel med hjemsted i Roskilde og med sig selv som eneste ansvarlige deltager i firmaet. Der blev ikke registreret nogen deltagere med prokura, og han valgte selv at underskrive sig som "Brødrene Lützhøft".²²

Jeg har ikke fundet arkivalier, der angiver, hvorfor Elias valgte at kalde sit firma for "Brødrene Lützhøft", og der fremgår ikke i nogen af disse noget, der juridisk knytter Anton til firmaet. Således er det alene Elias, der tegner firmaet med underskriften "Brødrene Lützhøft". Anton var samtidig afskåret fra at indgå i firmaet, da han umiddelbart forinden havde indgået aftale om et lejemål i Algade, og en af betingelserne herfor var, at han ikke måtte drive urtekramhandel eller købmandshandel andetsteds i Roskilde.²³ Jeg vurderer derfor, at det var for at imødegå eventuelle spekulationer om konkurrence mellem de to brødre, at Elias valgte at kalde sit firma for "Brødrene Lützhøft".

Samarbejdet var tydeligt for enhver, da brødrene den 4. juni 1874 havde en stor fælles annonce i Roskilde Avis, hvor de meddelte, at "Ved vore forenede større Indkjøb samt ved at gennemføre princippet, at arbejde med en lille Avance, see vi os istand til at udbyde vort rigt forsynede lager af Kolonialvarer, Vine og Spirituosa, Tobak og Cigarer til Priser, som ingensinde ville overstige Københavns laveste Noteringer". Med bemærkningen om, "at når 4 pund købes indrømmes i reglen samme rabat som i lispundevis", underskrev de sig med Brødrene Lützhøft, Ringstedgade og Anton Lützhøft, Rådhusstræde.²⁴

Den fælles annoncering for de to urtekramhandlere fortsatte herefter næsten ugentligt i Roskilde Avis.

EKSPANSIONEN

Efter at have giftet sig med den svenskfødte købmandsdatter Ida Georgine Bruun fornyede Elias sit lejemål hos guldsmeden allerede i juni 1875.²⁵ Lejemålet bestod af en butik i stueetagen lige til højre for porten til Ringstedgade, indrettet til urtekramhandel med bagbutik og kontor, et kælderlokale under butikken og et anvist pakrum i gården. På 1. sal over butikken og med opgang fra porten lejede han en beboelseslejlighed på fire værelser samt loftskamre til brændsel. For lejemålet, der i første omgang løb i 10 år og senere blev forlænget, betalte Elias 700 kroner årligt.

Næsten samtidig, i august 1875, blev lejemålet på Rådhusstræde for Anton, som i stedet valgte at flytte sin forretning til den nærliggende ejendom på hjørnet af Ahlgade (nuværende Algade) og Allehelgensstræde (nuværende Allehelgensgade), hvor købmand H.C. Jørgensen havde syv værelser ledige i kælderen, som Anton fandt velegnede til sin urtekramhandel.²⁶

For lejemålet, der til en start var aftalt for 5 år, skulle Anton betale 1000 kroner i årlig leje, idet han samtidig indvilgede i, at der ikke måtte drives andet end urtekram- eller købmandshandel i lokalene samt, at han ikke samtidig med forretningen i Ahlgade måtte drive urtekram- eller købmandshandel andetsteds i Roskilde købstad.

Til gengæld havde han på Kindhestegade 2 i Næstved etableret købmandshandelen Lützhøft & Co. sammen med C.N. Møller, som han

kendte fra sin tid som medhjælper hos ”øl-bouteilleerings-etablissementet” Jacob Galle & Co., hvor C.N. Møller var medejer.²⁷ I 1881 måtte de dog lukke forretningen, da C.N. Møllers helbred skrantede,²⁸ og Anton derfor ikke længere kunne afse tid til at passe begge forretninger, hvorpå han valgte at fortsætte i Roskilde.

IVÆRKSÆTTERNE

Initiativerne hos de to brødre fortsatte ufortrødent. Elias gik i interessentskab med fabrikant Christian Iversen Søeborg om etableringen af Roskilde Halmvarefabrik, som producerede maskinspundne halmvarer.²⁹ Medens Søeborg var ansvarlig i firmaet, var Elias passiv interessent.

I den finansielle verden var Elias og Anton også nogle af foregangsmændene i Roskilde, da der i 1884 blev taget initiativ til at etablere Roskilde Bank.³⁰ Roskilde havde i mange år kun haft Sparekassen for Roskilde By og Omegn, og erhvervslivet i byen havde i kraft af den nærliggende hovedstad ikke tidligere haft behovet for en egentlig bank. Men som byen og erhvervslivet voksede, var behovet kommet for, at den fik sin egen bank. Banken stiftedes ved et konstituerende møde den 17. juli på Hotel Prindsen, hvor banken i de første år havde sine lokaler. I begyndelsen var Elias og Anton blot aktionærer, men i 1893 blev Elias valgt ind i bankens bestyrelse og i 1896 i bestyrelsesrådet. Begge steder havde han sæde indtil sin død i 1903.

Også på hjemmefronten var der succes. Mens Elias og Ida Georgine i 1877 fik datteren Karen, fik Anton og hans kone Thora tre børn i denne periode, Rigmor Ingeborg Louise i 1877, året efter Inger og endelig, i 1880, Jens Christian Othar,³¹ der senere kom til at følge i faderens fodspor.

Men allerede seks år efter Othars fødsel døde Thora.³² Af den efterfølgende skifteopgørelse kan man se, at Antons formue på dette tidspunkt var ca. 22.000 kroner, et på dette tidspunkt ikke lille beløb.

EJENDOMSBESEJDERNE

I december 1886 valgte Anton og Elias i fællesskab at købe H.C. Jørgensens ejendom for 56.000 kroner ved dels at overtage en gæld på 30.000 kroner til Roskilde Sparekasse, en tilsvarende på 14.000 kroner til familien Lund og endelig en gæld på 2.000 kroner til gårdejer L. Madsen.³³ Herudover betalte de kontant 10.000 kroner. Til ejendommen hørte, ligesom der gjorde til Peter Frederiks ejendom, et perpetueret jordlod, matr. nr. 56 på Store Hede, som dog vedblev at være bortfæstet.

De to brødre går i gang med at forbedre ejendommen, bl.a. ved at etablere kloak fra denne til det offentlige kloaknet,³⁴ måske med henblik på her at etablere en fælles købmandsgård.

Selv om de ikke var blandt de største købmænd i Roskilde, var Anton og Elias blevet velestimerede i byen som nogle af byens yngre og mest foretagsomme forretningsmænd. I 1888 blev Anton således indvalgt i byrådet for det, der kaldtes den mindre halvdel,³⁵ som var valgt af de højest beskattede borgere i byen, hvor den større halvdel var valgt af de almindelige borgere. Anton blev senere genvalgt til byrådet og kom til at sidde i dette i yderligere en embedsperiode frem til 1894.

I mellemtiden havde Anton mødt Juliane Wilhelmine Møller, som han giftede sig med i 1890.³⁶

I købmandsbutikkens kontor ud mod Allehelgensgade førte Wilhelmine forretningens regnskab. Inde i butikken, der duftede af de mange forskellige varer, stod tønderne langs væggene, og oven over var kasser med bl.a. ginger-nuts, Cafe Noir og andre gode sager.

Ud over at holde en stor bekendtskabskreds læste Anton mange bøger; reolerne i privaten var fyldt med værker af bl.a. romantikkens digtere, men også Behrmanns og Kornerups lokalhistoriske værker var repræsenteret. Rundt om i hjemmet så man også Wilhelmnes yndlingsmotiv, liljekonvallen, på stort set alt; dækketøj, kaffestel, sølvtøj, tæpper og en række broderier, hun selv havde lavet. Børnene var ualmindeligt glade for dyr, således havde Othar på et tidspunkt en abe, der fik lov til at gå frit rundt, men dog blev lukket inde i sit bur, når den var alene hjemme.³⁷

I 1892 fik Elias mulighed for at erhverve den endnu bedre beliggende gård i Ringstedgade 6 - 8, hvor bagermester Johan Andreas Horns enke, Hedevig Horn, agtede at sælge den gård, som hun havde drevet siden sin mands død i 1874. Elias så store muligheder i gården, hvor bagermesteren havde opført en toetagers magasin- og bageribygning nordligt i gården samt en beboelsejendom ud mod Ringstedgade.³⁸ Elias købte gården for 40.000 kroner, hvilket svarer til ca. 2,8 mio. kroner i dag.³⁹

Straks efter overtagelsen gik Elias i gang med at nedrive den nord-sydgående længe og i stedet forlænge magasinbygningen til dobbelt længde,⁴⁰ så der blev mere plads til korn- og foderstoffer. I stueetagen indrettede han ud over stald til sine egne heste også en gæstestald med brostensbelægning og bås med fodertrug til ikke mindre end 13 heste, så gårdmændenes heste kunne blive passende opstaldet under deres besøg i købmandsgården. Samtidig installerede han en hestedreven kagebrækker til knusning af de foderkager, som han købte hos olie- og sæbefabrikkerne, hvor de var blevet til rest efter oliepresningen.⁴¹

Brødsudsalget, som enkefru Horn havde haft i en lille butik i det lave forhus,⁴² var dog for lille til Elias' kolonialhandel, hvorfor han udvidede huset med et mindre baghus og dermed fik skabt kontor og baglokale.⁴³ I boligen ved siden af fik han tilladelse til at indrette butik, som han lejede ud til forskellige forretningsdrivende, i første omgang en skomager (butikken, hvor der i dag er slagterbutik).⁴⁴

Matriklen, der lige siden 1750'erne havde været delt i en gårdsplads med bygninger omkring og en have mod vest, blev nu samlet i én stor gårdsplads for at give plads til den omfangsrige handel med foderstoffer, korn og brændsel og den dermed forbundne store trafik af kundernes og grossisternes vogne.

For at opnå en større handlefrihed til at indkøbe de større partier af disse varer oprettede han en kassekredit i Roskilde Bank på 6.000 kroner.⁴⁵

Der var for alvor kommet liv i gården og butikken i Ringstedgade 6-8. Slægt og venner samledes ofte i familiens smukke og hyggelige lejlighed på 2. sal i forhuset.

De to brødre fortsatte deres samarbejde, hvilket fremgår af de mange fælles agenturer og fælles annoncer for sild og klipfisk, oste, vine og spirituosa, tobakker, te og kaffer, chokolader og sukkervarer og meget mere.⁴⁶ Men det fremgår også af avisannoncerne, at de to brødre har haft hver de-

res agenturer og varesortimenter. Således var det mest Anton, der annoncerede med konserver og henkogte varer,⁴⁷ som sammen med saltningen var en af tidens meget brugte konserveringsmetoder, medens Elias mest annoncerede for kul, koks og andet brændsel samt korn og frø.⁴⁸

Af de mere specielle varer, som de forhandlede, var eliksirer, ekstrakter og bittere. I store annoncer, ofte fælles med andre af byens købmand, reklameredes for "Sibylles livsvækker", "Bramas livseliksir", "Petos Cornkiller" og "Livets te", der alle, ifølge de meget maleriske beskrivelser, ville forlænge livet og fjerne stort set alle sygdomme.⁴⁹ Elixirerne skal ses som foregangsdrikke for de mange bittere, der sælges i dag, som Van Osten, Jägermeister, Gammel Dansk m.v. Købmandsbutikken solgte også magisk-helbredende remedier såsom Volta-kors og tandhalsbånd, der ved deres elektromagnetiske kraft ifølge de forherligende reklamer skulle kunne fjerne smerter fra bl.a. brystsygdomme og 'de små børns pine', når de var ved at få tænder.⁵⁰ Men det var dog på den basale kolonial-, korn- og foderstofhandel, at de to brødre tjente deres penge.

IVÆRKSÆTTERNE FORTSÆTTER

Succesen for de to brødre fortsatte. I 1893 var de begge initiativtagere til stiftelsen af Kong Hroar Logen under Odd-Fellow Ordenen i Roskilde, og mens Elias blev logens første overmester, blev Anton dens skattemester.⁵¹ Samtidig dannede de sammen med købmand Axel Petersen velgørenhedsforeningen "Samlerne", der ved indsamlinger bl.a. gav tilskud til økonomisk trængende konfirmander.⁵²

I 1894 var Elias en af hovedmændene bag skabelsen af Roskilde Andels-svineslagteri,⁵³ der byggede sit anlæg på Køgevej, og hvor han sad i bestyrelsen indtil sin alt for tidlige død. Senere var han en af initiativtagerne til at etablere slagteriets ægeksporthandling.⁵⁴

Også privat var Elias initiativrig. Sammen med forretningsbestyrer E. Eriksen, sagfører N.C.P. Petersen og muremester C. Schledermand dannede han i 1899 et konsortium, der købte en række matrikler i den nordlige del af byen, det såkaldte Klokkervænget, for efterfølgende at udstykke dem i mindre parceller med den klausul, at der på grundene ikke måtte bygges fabriksvirksomheder, men kun almindelige boliger.⁵⁵

Den kendte kaffesurrogatfabrik Danmark var også resultatet af brødrene Lützhøfts forretningsmæssige initiativer. I 1902 var Anton således en af initiativtagerne til, sammen med en række købmænd og urtekræmmere i provinsen, at stifte Kaffesurrogatfabrikken Danmark i Hedehusene⁵⁶ som en alvorlig konkurrent til det københavnerjede De Danske Cichoriefabrikker, der producerede Rich's. Med det velkendte slogan "Det er Danmarks der dur" vandt de hurtigt en større andel af kaffetilsætningsmarkedet.

På denne tid var høkerhandel og urtekræmhandel stadig to adskilte og konkurrerende erhverv, og da Anton ud over sine kolonialvarer ønskede at sælge spæk og lignende levnedsmidler, som ifølge loven ikke måtte forhandles af urtekræmmere, indrettede han i en af ejendommens butikker ud til Allehelgensstræde en høkerhandel, eller som det var kommet til at hedde; en viktualiehandel. Herfra solgte han vildt af forskellig slags, bl.a. rensdyrkød samt det nye produkt, leverpostej.⁵⁷

Det var dog ikke alt, der lykkedes for Anton, som i nogle henseender måske var for fremsynet. I midten af 1880'erne startede han et par mindre fabrikker, en for at producere punkterfri cykeldæk og en anden for at producere rørvæv,⁵⁸ et væv, der blev sat på væggene som underlag for gipsudset. Selvom disse produkter senere blev eftertragtede, kom ingen af fabrikkerne til at give afkast, og Anton måtte derfor afhænde dem begge. For at kunne betale sine kreditorer så han sig nødsaget til at sælge ejendommen på hjørnet af Ahlgade og Allehelgensstræde til købmand Axel Petersen for 85.000 kroner, svarende til ca. 6 mio. kroner i dag.⁵⁹ Af salgsprisen fik han dels 16.000 kroner kontant og dels et pantebrev på et tilsvarende beløb. Sikkert til stor bitterhed for Anton viste det sig efterfølgende, at tabet ved afhændelsen af fabrikkerne ikke var større, end at han kunne have båret dette uden at sælge ejendommen. Efter salget af ejendommen fortsatte Anton dog sin urtekræmhandel i kælderen.

LÜTZHÖFT-ÆRAEN SLUTTER

Under et ophold i Gevninge døde Elias den 9. juni 1903 af et hjertestop, kun 54 år gammel. Ugen efter blev han begravet på Gråbrødre Kirkegård,⁶⁰ hvor brødre af den lokale Odd Fellow loge Kong Rhoar på årsdagen for hans død rejste en mindesten, der stadig er at finde langs muren ud mod Jernbanegade.⁶¹

Få måneder efter Elias' død solgte Ida Georgine købmandsgården til købmand Jens Hermann Christian Petersen for 60.000 kroner (svarende til ca. 4 mio. kroner i dag)⁶² og lejede sig i stedet ind i Odd Fellow Ordensens ejendom i Hersegade 11,⁶³ hvor hun fortsatte med den lotterikollektion, som hun tidligere havde drevet i Ringstedgade.

På dette tidspunkt var den årlige omsætning i købmandsgården på omkring 130.000 kroner, hvilket, med anvendelse af stigningen i det almindelige forbrugerprisindeks, svarer til små 9 mio. nutidskroner. En omsætning, der godt nok steg til det dobbelte under 1. verdenskrig, men som igen var kommet ned på dette niveau, da Christian Petersens enke overdrog forretningen til sine sønner i 1955.

Om det var på grund af savnet af broderen vides ikke, men allerede året efter Elias' død valgte Anton Theodor at opsigte sit borgerskab som købmand og overdrage forretningen til sin søn, Othar. Umiddelbart forinden havde Axel Petersen lukket gennemkørslen fra Algade til gården og i stedet bygget et længere sidehus.⁶⁴ Købmandsforretningen i kælderen blev samtidig flyttet op i den butik, der derved bliver indrettet ud mod Algade.⁶⁵

Othar drev forretningen under navnet "Anton Lützhøfts søn" i endnu et par år, inden han i 1907 dannede et konsortium sammen med ejendommens ejer, købmand Axel Petersen, og købmand Lauritz Petersen for at etablere en konkurrerende biograf til byens biografteater.⁶⁶ Efter at Othar i sommeren 1907 havde flyttet sin købmandshandel til nogle lejede lokaler i Sct. Olsgården, Sct. Olsgade 24,⁶⁷ ombyggede de den tidligere forretning til en Kinograf; som byens avis beskrev det: Et moderne teater for levende billeder, der har elektrisk belysning, og som til overflod opfylder de nyeste sikkerhedsforanstaltninger, bl.a. ved en brandslukker, der er ophængt i lokalet. Den 1. november kunne, vise deres første forestilling med bl.a.



Fig. 3
Othar Lützhøft
Roskilde Lokalhistroiske Arkiv

franskmændenes bombardement af Casablanca samme år, en forestilling, som fik mange anmelderroser for sine gode, stabile og lysstærke billeder.⁶⁸

Frem til oktober 1910 drev Othar sin købmandshandel, som han stadig kaldte "Anton Lützhøfts søn", under mottoet "alle ved hvor Anton Lützhøfts søn bor".⁶⁹ Annoncen var illustreret med en hund med en flettet indkøbskurv i munden og minder pudsigt nok om et logo, der i dag med en lidt anden hunderace ses for en velkendt dagligvarekæde. Derefter hellegede Othar sig helt sin biograf, som han i 1925 flyttede til den ejendom, som han købte i Algade 41-43, og hvor den stadig er at finde i baggården.

Anton havde i mellemtiden bosat sig sammen med Wilhelmine i en anden af lejlighederne i Odd-Fellow Logens ejendom i Hersegade 11, hvor han en tid nedsatte sig med agenturforretning.⁷⁰ Den 28. marts 1911 døde Anton Theodor, knap 70 år gammel, af hjertestop efter en aften i Borger- og Håndværkerforeningen,⁷¹ og blev få dage efter, ligesom sin bror, begravet på Gråbrødre Kirkegård.

Roskilde havde dermed inden for relativt få år mistet to, virksomme brødre, der var afholdte i byen, såvel blandt de almindelige borgere og handlende som blandt den øvrige handelsstand. De var begge kendte for deres åbenhed, fremsynethed og ærlighed, samtidig med at de var meget elskværdige, retvise og godgørende.⁷²

Efter knap 90 år sluttede æraen med købmænd af slægten Lützhøft i Roskilde.

EFTERSKRIFT

Lützhøft-slægtens virke i Roskilde by sås dog også, omend i mindre omfang, i perioder efter denne æra. Blandt andet kan man finde annoncer for maskinstrikning (Bondetinget), reparation af harmonikaer og spilledåser (Karen Olsdatters Stræde), ismejeri (Blågårdsstræde), ligesom bagermester Horns bagerimaskiner i købmandsgårdens nordlænge blev lejet ud til en i slægten. Dermed har slægten været med til at forme handelslivet i Roskilde i 1800- og 1900-tallet.

KILDER

Forsvarets Arkiver

Ansøgninger om erindringsmedalje for krigen 1864

Rigsarkivet

Købstædernes alm. Brandforsikring, Roskilde Branddirektorat,
Taksationsprotokol, 1857-1867

Købstædernes alm. Brandforsikring, Roskilde Branddirektorat,
Taksationsprotokol, 1881-1895

Købstædernes alm. Brandforsikring, Roskilde Branddirektorat,
Taksationsprotokol, 1895-1906

Roskilde Byfoged, Firmaprotokol, Januar 1862-1869

- Justitsprotokol, 1856-1851

- Skifteprotokol, 1881-1890

- Skøde- og panteprotokol, 1829-1835, 1866-1869, 1869-1872,

1872-1876, 1883-1887, 1887-1892, 1892-1895, 1895-1898, 1901-1904

Roskilde Domsogns Menighedsråd, Kirkegårdsprotokol,

Gråbrødre Kirkegård, 1868-1910; 1828-1871

Roskilde Rådstue, Kommunal valgprotokol, 1857-1906

Roskilde Museum

Noter af Per Karlsson, museumsinspektør ved Roskilde Museum, april 2004

Chr. Petersens Regnskabsbog, 1903-1908

Roskilde Lokalhistoriske Arkiv

Roskilde Kommune, Byggeandragender, Roskilde Bygrunde, 1892

Roskilde Kommune, Byggeandragender, Roskilde Bygrunde, 1896

Statens Arkiver, Arkivalionline

Folketælling 1870, Bromme Sogn, Ølsted Herred, Sorø Amt

Folketælling 1860, Holbæk

Folketælling 1880, Roskilde

Folketælling 1906, Roskilde

Roskilde Domkirke, Kirkebog 1868-1877

Roskilde Domkirke, Kirkebog 1878-1883

Vordingborg, Bårse, Præstø, Kirkebog 1831-1837

Ørslev Sogn, Vester Flakkebjerg Herred, Sorø Amt, Kirkebøger 1840-1860

Upublicerede kilder

Loumann, P. [u.å.]: Huse-i-Næstved, www.huse-i-naestved.dk/rema/kindhestegade2.

Kulturstrøget, Kino Roskilde gennem tiderne,

www.roskildekommune.dk/webtop/site.aspx?p=17964

LITTERATUR

Publicerede kilder

Buk-Swienty, T. 2009

Slagtebank Dybbøl

Gyldendal, København.

Eriksen, G. 1946

Lidt om Guvernøren paa Java og hans Oldebørn i Roskilde, *Jul i Roskilde*.

Roskilde

Fang, A. 1934

Aktieselskabet Roskilde Bank, 1884 - 17. juli - 1934, Jubilæumsskrift.

Roskilde

Festskrift i Anledning af Loge Nr. 26 "Kong Hroar"s 25 Aars Jubileum 19.

November 1918.

Roskilde

Holm, K. 2014

Oluf Elias Lützhøft - Købmand og logestifter

Lokalavisen 20. Marts

Lützhøft, H.H. 1962

Slægten Lützhøft, 1. del, 2. udgave.

København

Lützhøft, H.H. 1970

Slegten Lützhøft, 2. del, 2. udgave.
København

Stilling, P. 2002

... men det er Danmark's der duer!

Årsskrift 2002 Byhistorisk Samling og Arkiv i Høje-Taastrup Kommune

Roskilde Andelssvineslagteri, 23. April 1895-23. April 1920

Festskrift i Anledning af 25 Aars-Jubilæet.

Aviser

Roskilde Avis 1869, 1870, 1874, 1892, 1893, 1894, 1895, 1896, 1896, 1898, 1900, 1903, 1904, 1907, 1911

Roskilde Dagblad 1907

Roskilde Tidende 1907

NOTER

1. Se blandt andet hjemmeside for Roskilde Museum, Lützhøfts købmandsgård www.roskildemuseum.dk/forside/afdelingsmenu/afdelingsider/afdelinger/lutzhofis-kobmandsgard.aspx.
2. Ørslev Sogn, Vester Flakkebjerg Herred, Sorø Amt, Kirkebøger 1840-1860; Arkivalieronline.
3. Lützhøft 1962
4. Lützhøft 1970
5. Købekontrakt og pantobligation, Roskilde Byfoged, Skøde- og panteprotokol, 1829-1835, matr. nr. 22, Roskilde Bygrunde, Rigsarkivet.
6. Lützhøft 1970.
7. Købekontrakt, Roskilde Byfoged, Skøde- og panteprotokol, 1869-1872, matr. 22, Roskilde Bygrunde, Roskilde Byfoged, Justitsprotokol, 1856-1851, sager 26. marts 1846 samt Roskilde Domsogns Menighedsråd, Kirkegårdsprotokol, Gråbødre Kirkegård, navnerogister, 1868-1910 og samme, udenfor alm. gravlinier, 1828-1871, alle Rigsarkivet.
8. Købekontrakt, Roskilde Byfoged, Skøde- og panteprotokol, 1869-1872, matr. 22, Roskilde Bygrunde; Rigsarkivet.
9. Kirkebog 1831-1837, Vordingborg, Bårse, Præste; Arkivalieronline.

10. Folketælling 1880 for Roskilde, Statens arkiver, Arkivalieronline.
11. Folketælling 1860 for Holbæk, Statens arkiver, Arkivalieronline.
12. Ansøgning om erindringsmedalje for krigen 1864, Rigsarkivet.
13. Buk-Swienty 2009
14. Lützhøft 1970
15. Firmaanmeldelse for A&N Lützhøft, Roskilde Byfoged, Januar 1862-1869 (Firmaprotokol), Rigsarkivet.
16. Lejekontrakt, Roskilde Byfoged, Skøde- og panteprotokol, 1872-1876, matr. 67, 100, 101, Roskilde Bygrunde.
17. Annoncer i Roskilde Avis, 11. & 12. august 1869.
18. Lützhøft 1970.
19. Artikel i Roskilde Avis, 14. januar 1870.
20. Folketælling 1870, Bromme Sogn, Ølsted Herred, Sorø Amt, Statens Arkiver, Arkivalieronline.
21. Lejekontrakt, Roskilde Byfoged, Skøde- og panteprotokol, 1872-1876, matr. 67, 100, 101, Roskilde Bygrunde.
22. Firmaanmeldelse for Brødrene Lützhøft, Roskilde Byfoged, Januar 1862-1869 (firmaprotokol).
23. Lejekontrakt, Roskilde Byfoged, Skøde- og panteprotokol, 1872-1876, matr. nr. 131, Roskilde Bygrunde.
24. Annonce i Roskilde Avis, 4. juni 1874.
25. Lejekontrakt, Roskilde Byfoged, Skøde- og panteprotokol, 1872-1876, matr. 67, 100, 101, Roskilde Bygrunde.
26. Lejekontrakt, Roskilde Byfoged, Skøde- og panteprotokol, 1872-1876, matr. nr. 131, Roskilde Bygrunde.
27. Loumann [u.å.]
28. Lützhøft 1970
29. Firmaanmeldelse for Roskilde Halmvarefabrik, Roskilde Byfoged, Januar 1862-1869 (firmaprotokol), Rigsarkivet.
30. Fang 1934
31. Kirkebog for Roskilde Domkirke, 1868-1877 og 1878-1883, Arkivalieronline.
32. Skifteprotokol, Roskilde Byfoged, 1881-1890, Rigsarkivet.
33. Købekontrakt, Roskilde Byfoged, Skøde- og panteprotokol, 1883-1887, matr. nr. 62, Roskilde Bygrunde, Rigsarkivet.
34. Tegning af kloak med påskrevet approbation, 25.07.1896, Roskilde Lokalhistoriske Arkiv.
35. Roskilde Rådstue, Kommunal valgprotokol, 1857-1906, Rigsarkivet.
36. Lützhøft 1970.

37. Eriksen 1946
38. Købstædernes alm. Brandforsikring, Roskilde Branddirektorat, Taksationsprotokol, 1857-1867, matr. nr. 65, Roskilde Bygrunde, Rigsarkivet.
39. Købekontrakt, Roskilde Byfoged, Skøde- og panteprotokol, 1892-1895, matrikel nr. 235, Roskilde Bygrunde Rigsarkivet.
40. Købstædernes alm. Brandforsikring, Roskilde Branddirektorat, Taksationsprotokol, 1881-1895, matrikel nr. 235, Roskilde Bygrunde; Rigsarkivet.
41. Købekontrakt, Roskilde Byfoged, Skøde- og panteprotokol, 1887-1892, matrikel nr. 235, Roskilde Bygrunde, Rigsarkivet.
42. Købstædernes alm. Brandforsikring, Roskilde Branddirektorat, Taksationsprotokol, 1857-1867, matr. nr. 65, Roskilde Bygrunde, Rigsarkivet.
43. Købstædernes alm. Brandforsikring, Roskilde Branddirektorat, Taksationsprotokol, 1881-1895, matrikel nr. 235, Roskilde Bygrunde, Rigsarkivet.
44. Byggeandragende af 16. maj 1892, Roskilde Kommune, matrikel nr. 235, Roskilde Bygrunde, Roskilde Lokalhistoriske Arkiv.
45. Roskilde Byfoged, Skøde- og panteprotokol, 1892-1895, Rigsarkivet.
46. Annoncer i Roskilde Avis, bl.a. 4. februar, 16. september, 14. oktober, 13., 14. & 16. december 1892; 7. marts, 9. april, 12. & 13. december 1893; 29. november 1894; 14. april 1895; 11. marts & 13. juni 1896; 9. september 1898.
47. Annoncer i Roskilde Avis, bl.a. 4. juli, 12. & 28. december 1895, 25. oktober; 1896; 5. maj, 20. juni, 28. november 1900
48. Annoncer i Roskilde Avis bl.a. 7. april 1893; 20. april 1894; 12. september 1895.
49. Annoncer i Roskilde Avis, bl.a. 2. oktober 1892; 19. september 1894; 24. februar 1895; 23. januar; 28. april 1900.
50. Annoncer i Roskilde Avis, bl.a. 22. februar 1895; 24. marts, 12. april 1896; 25. januar, 15. december 1900.
51. Festskrift i Anledning af Loge Nr. 26 "Kong Hroar"s 25 Aars Jubilæum 19. November 1918.
52. Nekrolog over Anton Lützhøft, Roskilde Avis, 28. marts 1911; annonce i Roskilde Avis, 1. marts 1907
53. Roskilde Andelssvineslagteri 1920.
54. Artikel i Roskilde Avis, 18. marts 1896.
55. Roskilde Byfoged, Skøde- og panteprotokol, 1895-1898, matrikel nr. 380a m.fl., Roskilde Bygrunde; Rigsarkivet.
56. Stilling 2002.
57. Annoncer i Roskilde Avis, bl.a. 9. februar 1894; 18. februar 1894.
58. Lützhøft 1970

59. Roskilde Byfoged, Skøde- og panteprotokol, 1895-1898, matrikel nr. 62, Roskilde Bygrunde, Rigsarkivet.
60. Nekrolog og dødsannonce i Roskilde Avis, 10. & 11. juni 1903.
61. Holm 2014
62. Roskilde Byfoged, Skøde- og panteprotokol, 1901-1904, matrikel nr. 235, Roskilde Bygrunde, Rigsarkivet.
63. Folketælling 1906, Roskilde, Hersegade, Statens Arkiver, Arkivalieronline.
64. Købstædernes alm. Brandforsikring, Roskilde Branddirektorat, Taksationsprotokol, 1895-1906, Rigsarkivet.
65. Kulturstrøget, www.roskildekommune.dk/webtop/site.aspx?p=17964.
66. Annoncer i Roskilde Avis, bl.a. 1. oktober 1904; artikel i Roskilde Dagblad og Roskilde Tidende, 1. november 1907.
67. Annonce i Roskilde Avis, 18. december 1907.
68. Annonce i Roskilde Avis og Roskilde Dagblad, 1. november 1907.
69. Annonce i Roskilde Avis, 1. oktober 1904
70. Folketælling 1911, Roskilde Hersegade, Statens Arkiver, Arkivalieronline.
71. Nekrolog over Anton Lützhøft, Roskilde Avis, 28. marts 1911.
72. Nekrolog over Anton Lützhøft, Roskilde Avis, 28. marts 1911 og nekrolog og dødsannonce for Elias Lützhøft i Roskilde Avis, 10. & 11. juni 1903.