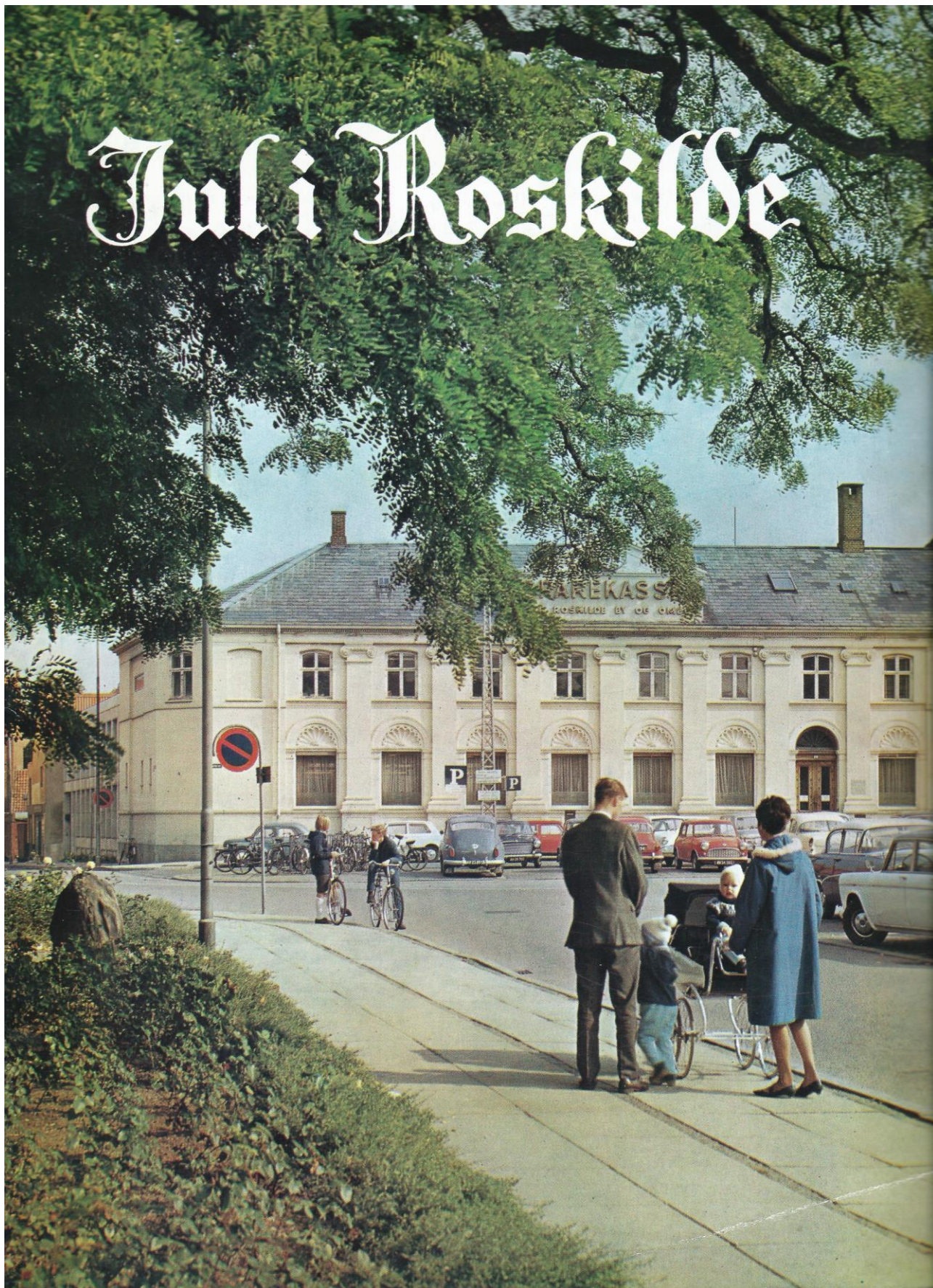


Juli i Roskilde



MAGLEKILDES SØJOMFRU

af Arthur Fang

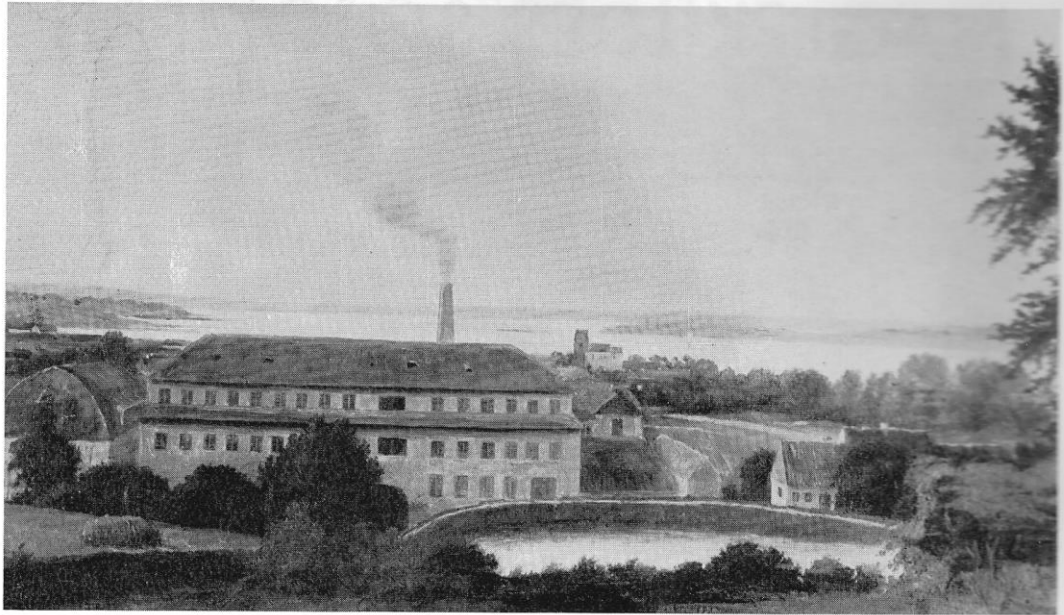


Maglekilde Kuranstalt - Maleri af Peter Ølsted

Oven over Maglekildes ikke særlig tiltrækkende facade ud mod Lille Maglekildestræde sidder der en ikke helt almindelig vindfløj. De, der overhovedet lægger mærke til den, antager den rimeligvis for at være en havfrue. Men se lidt nærmere på damen, det er nemlig slet ikke nogen havfrue. Hun ser såre fredsommelig ud, ikke som de bidske havgasser på Hansen-Jacobsen springvandet i Svendborg – og hun bærer i hænderne et siv, der har lige så lidt at gøre med hav, som hendes hale, der ikke er en fisks, men noget fra planteriget. Hun er sikkert et helt enestående symbol på det ferske vand – kilden som kvæger og helbreder. Hun har hørt hjemme på Maglekilde Vandkuranstalt ovenpå den bygning, der beskyttede det store væld. Da hun ikke er en havfrue, må hun vel være en søjomfru.

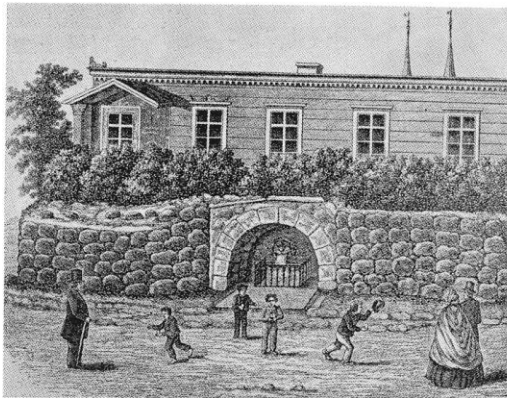
Navnet Maglekilde dækker over kilden, kornmøllen, papirfabrikken, kuranstalten, maskinfabrikken og sodavandet. Kilden – en af vort lands rigeste og nok den mest kendte – har vældet under Domkirke-bjergets vestre hæld lige så længe, landet har været til. Som en blinkende bæk har dens vandmasser søgt mod fjorden, indtil den engang tidligt i middelalderen er blevet lagt i lænker for at trælle ved tunge møllehjul. Fem kornmøller på rad kom der i tidens løb: Maglekilde mølle, Sct. Mortens mølle, Kapelsmøllen, Sct. Clara mølle og Strandmøllen. Gode forretninger som de var, har de tilhørt datidens største økonomiske magt – kirken.

Maglekilde er den første af kilderne, som omtales i litteraturen, nemlig i Roskilde-boghandleren J. L. Wolfs topografiske værk fra 1654. Her fortælles det, at kildens



Maglekilde Papirmølle

vand er meget stort og må holdes i ave af en kobberplade med fine huller udi, så det ikke tager overhånd og bliver en større flod. Der er senere lige så ufuldstændige forklaringer på, hvordan man har søgt at tæmme vældene – der nævnes altid to – og om indretninger, så folk kunne vaske tøj ved kilden. Vandet har samlet sig i en dam, måske i en hulning dannet ved afgravning af kildekalk eller frådsten, hvoraf der her må have været store lag. Dammen blev benyttet til vanding af borgernes kreaturer, men møllerne var ikke glade for at få vandet plumret.



Et glas vand – en skilling

I 1731 brændte den gamle Maglekilde kornmølle og afløstes af en stor grundmuret bygning, hvori der først var papirfabrik og senere desuden bomuldsvæveri. På billedet ser man mølledammen og den imponerende fabriksbygning med en høj røgspydende dampskorsten. Den kan ikke undre nogen i dag, men har i 1820 været en sensation. Manden, der drev begge fabrikker har været en foregangsmand, for hans dampmaskiner var ganske simpelt den første inden for samtlige danske købstæder. Der var dengang – og det understreges allerede – fire dampmaskiner i Danmark, alle købt i England, en stod på Orlogsværftet, en på Den kgl. Mønt, nr. 3 hos fabrikant Holmblad i København og nr. 4 på Maglekilde-fabrikken.

Væveriet har også ligget i spidsen. I begyndelsen forstod vore væverier ikke at behandle de fine garner, men fra 1813 kom der en del bomuldsvævere herop fra Sachsen og Prøjsen, fordrevne af krigsuroighederne, og de udbredte kendskab til bedre vævning. Man ved, at Maglekilde ikke alene indførte fremmede vævere, „men også mange passende redskaber“. En tid lå Maglekilde i spidsen, men allerede i 1830'erne havde konjunkturerne ændret sig.

I 1840'erne mædede vandkur-manien også op til os, i Tyskland havde den slået kraftig rod og lever stadig i bedste velgående. Med brask og bram blev der stablet en vandkuranstalt på benene i Klampenborg, og snart fulgte Roskilde efter – det var jo kildernes by. Et lokalt

aktieforetagende – med byens spidser i forgrunden – blev dannet, Maglekilde-fabrikken købt og nedrevet. På den opflydte mølledams plads opførtes det anselige vandkur-kompleks, som for størstedelen står der endnu, omend i noget forkommen skikkelse.

Vandkuranstalten har været en stor begivenhed i tidens lille og økonomisk svage Roskilde. Selv om byen omkring midten af 1840'erne begyndte at vågne op – at jernbanen København-Roskilde snart skulle være en realitet bidrog i høj grad hertil – har foretagendet nok været ikke så lidt over evne.

At der i foråret 1846 skete noget usædvanligt forråder den ellers ordknappe Roskilde Avis. Rejsegildet på kuranstalten refereres ligefrem med en vis festivitas:

Roskilde den 23. maj 1846 Eftermiddag Kl. 4 hævdede sig Bygningskrandsen paa Maglekilde Cuuranstalt, Flagene vaiede fra Taarnene. Anstaltens Direction stod i Række med Tømmermænd og Murere paa Bygnings Tinde. Den varmeste tak blev udtalt til Hs. Majestæt Kongen, hvis Viisdom og Landsfaderlige Kjærlighed saa kraftigt har grundlagt Sagen – til Alle og Enhver som har rakt Haanden til Værket – Directionen, Bygningsarbejdets Ledere, Mestere og Svende – under Kanonsalut, rungende Hurra, Glassenes Klang fra høien Tinde. Den staar nu der denne dristige Bygning. Snart vil Murstenene dække de aabne Tavl og alt været fuldendt. Den fra Dybet evig strømmende Kilde synger sin Sang, nu som før, om sin Lægedoms Kraft, dog først nyligen forstaaet. See rigtigt til paa Bunden af den krystalklare Kilde ligger Held og Velsignelse for gamle Roskilde.

Men ak, de så højtspændte forventninger blev alt for hurtigt afløst af dyb skuffelse. Hvad man så inder-



Den triste Neptun uden vand

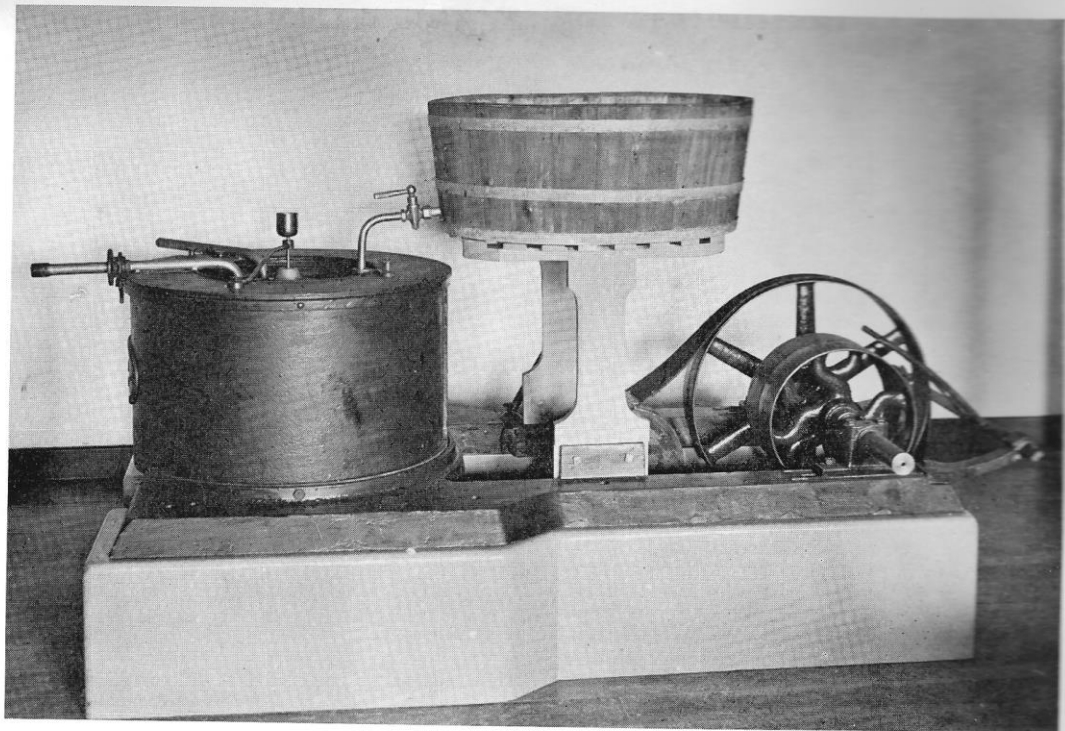
ligt havde håbet skulle blive til „Kjøbstadens umiskjendelige fremtidige Gavn“, viste sig at være et luftkastel. Og så havde man ikke den udvej, som Klampenborg-kuren, der også var gået i stykker – at blive et udlugts- og forlystelses-etablisement for hovedstaden, og – som det hed i en samtidig vise – fremtidig lade kurgæsterne optræde som kurmagere.

At Maglekilde Vandkuranstalt var byens stolthed bevidner alene de spor, den har sat i billedkunsten, i første række tænkes der på J. P. Ølsteds maleri fra 1848 i Roskilde Museum, dog også på det nydelige litografi fra året før, hvor parret i forgrunden ligefrem udstråler beundring, selv den ene hund synes at dele begejstringen.

Kuranstalten havde i hvert fald civiliseret Roskildes nordvestre udkant. Til køernes fortrydelse var dammen blevet opfyldt. Selve det store væld var blevet indelukket i et iøvrigt rigeligt bassin – nok en tre-fire gange større end det nuværende i Lille Maglekildestræde, og så stort, at der i tårnbygningen over det var plads for en lille lejlighed. Højt løftet svævede søjomfruen som et symbol på vandets helbredende evne. Fra bassinet løb det overskydende vand gennem en stensat ledning under bygningerne ud til grotten ved Maglekildevej. Jacob Kornerups billede viser hvor fortræffeligt arrangementet engang har været. Man må håbe, at de gamle forhold kan blive nogenlunde genoprettet. Med kuranstalten forsvandt borgernes ret til at vaske ved kilden og vande deres køer i dammen, men byen forbeholdt sig vandet. Og det er der for alvor gjort brug af, al Maglekildevandet pumpes nu direkte ind i ledningsnettet.

Først i 1851 slap aktieselskabet af med bygningerne med tilhørende grundarealer nord og vest for komplekset. Køberen var baron Constant Dirckinck-Holmfeld. Han var af tysk afstamning, men sammen med sin fader





Maglekilde Centrifugen

blevet optaget i den danske adel, dr. juris og embedsmand i høje stillinger. Men – som det hedder i en biografi – blev han upopulær blandt sine kolleger „dels på grund af hans antibureaukratiske væsen, dels på grund af hans uafhængige nationale og politiske synsmåder” og skaffede sig i det hele taget mange fjender ved et skarpt polemisk forfatterskab. Han var en højt begavet mand og ved forskellige forslag på praktisk-økonomiske områder forud for sin tid. Økonomisk uafhængig slog han sig ned i Roskilde og købte kuranstalten for her at hellige sig sit forfatterskab. Den 13. maj 1861 indtraf om aftenen ved 22-tiden efter en markedsdag det pøbelagtige overfald på og ødelæggelse af hans bolig. Utvivlsomt var det arrangeret udefra, ingen vil mistænke et datids markedspublikum for selv at have hittet på, især da næppe to i flokken har vidst bare lidt om manden, det gik ud over. Efter affæren tog Dirckinck-Holmfeld med sin familie ophold i Tyskland.

I 1867 kom Maglekilde på faste hænder. Køberen var smed Ole Petersen fra Rudsvedby. Ved at lave plove for Landhusholdningsselskabet havde han skabt sig en god forretning, og for at ligge mere centralt flyttede han til Roskilde. Her byggede han på den vestre side af Maglekildevej en rummelig værksteds- og støberibygning.

Snart efter overdrog Ole Petersen fabrikken til sine to sønner Carl og Sophus Petersen. Sophus Petersen var en stabil leder og Carl en fænomenal sælger takket være snakketøj og fortælle talent. Carl antog selv nav-

net Maglekilde-Petersen og blev kendt over det ganske land som forfatter og oplæser af humoristiske fortællinger. Han flyttede fra Roskilde i 1887, og Sophus drev alene forretningen videre. I 1895 overtoges den af C. B. Strøyberg og efter dennes død i 1923 af nylig afdøde K. Høyer. Virksomheden er nu et aktieselskab.

I 1871 udvidedes fabrikken med den røde bygning på østre side af Maglekildevej. Samtidig blev kildeudløbet omdannet. Der blev – for at vandet kunne gøre tjeneste som vandkraft – anbragt en jernkumme i grotten. Hermed var det slut med vandets frie fald fra Neptuns brede gab – for det er havguden selv, der udspyr vandmasserne, sådan noget giver en løve sig ikke af med. Men det blev nu alligevel ikke så tosset. Det kraftige brus ned i den nære kumme fik en del af vandet til at forstøve, og fugten gjorde, at næsten hele granitgrotten blev dækket med vædeglinsende grøn bevoksning, og at Neptun fik et endnu kraftigere skæg. Helt ødelagt blev det først, da indehaveren af sodavandsfabrikken, sikkert i den bedste mening, ville „sanere” udløbsgrotten ved at beklæde den med fliser. Fliserne må væk og vandet bør igen rinde med frit fald.

Efter dette lille æstetiske sidespring, igen til det praktiske. På Maglekilde Maskinfabrik er gjort en opfindelse, som har grebet dybt ind i dansk erhvervsliv. Der tænkes på konstruktionen af verdens første kontinuerlige centrifuge, basis for industrielt mejeribrug, som muliggjorde oprettelsen af de danske andelsmejerier.

Betingelsen for en fordelagtig smørproduktion er en hurtig og grundig flødesætning; en sådan er først blevet mulig ved hjælp af den kontinuerlige centrifuge.

I 1870'erne blev der både i udlandet og herhjemme arbejdet ivrigt med centrifuge-problemet. 1874 opfordredes mekanikus P. Winstrup, København, ved en mejemaskinprøve på Geddedsdal til at tage opgaven op, og to år senere har han konstrueret en selvskummende cylinder-centrifuge, hvormed der blev gjort forsøg i mælkeriet på Geddedsdal. Men denne centrifuge var diskontinuerlig; den kunne kun behandle et vist påhældt kvantum mælk, hvorefter maskinen måtte standses. Der skulle dog ikke gå ret lang tid, før man havde løst det

vigtige problem: den kontinuerlige centrifuge, det vil sige centrifugen, der uden at standse modtager stadigt tilløb af sød mælk og samtidig lader fløde og skummet mælk uafbrudt løbe bort.

I 1878 var der i mælkeriet på Kongens Nytorv nr. 10 opstillet en fuldstændig kontinuerlig centrifuge. Den var forarbejdet hos O. Petersen & Co., Maglekilde Maskinfabrik i Roskilde, og konstrueret af fabrikens værktøjer, konstruktør L. C. Nielsen. I den følgende tid omdannede han sin maskine noget, men allerede 1879 havde han givet centrifugen den udformning, som i alt væsentligt siden er bibeholdt. I den følgende tid blev den kendt landet over under navnet Nielsen & Petersens Centrifuge



Maglekilde -
Tegning af Jacob Kornerup

eller Maglekilde Centrifugen. I 1881 solgtes patentet til Burmeister & Wains Maskin- og Skibsbyggeri, der vedblev at fabrikere centrifuger, indtil fabriken i 1910 solgte sine patenter og modeller til det svenske aktieselskab „Seperator“.

En tradition på Roskilde-egnen vil vide, at den første Maglekilde centrifuge kom til Store Valby Fællesmejeri, som var oprettet af mejerist Ole Pedersen, senere redaktør af Roskilde Dagblad og derefter i mange år bogholder på Roskilde Andelssvineslagteri.

Opfindelsen af den kontinuierlige centrifuge bidrog i ikke ringe grad til at muliggøre andelsmejerierne. Det første blev oprettet 1882 i Hjedding ved Varde under medvirkning af den kendte mejerimand J. Stilling-Anderesen. Han havde været elev på Tune Landboskole og har selv oplyst, at det var her, han fik idéen til et mejeri, baseret på andelsprincippet.

For nogle år siden besluttede de danske andelsmejeriers sammenslutning at lade det lille mejeri i Hjedding opbygge og udstyre sådan, som det i sin tid var indrettet som Danmarks første andelsmejeri. Hertil krævedes en Maglekilde Centrifuge af den ældste model, og man henvendte sig til fabriken i Roskilde. I stedet for at fremstille eet eksemplar lod fabrikant K. Høyer sætte to i arbejde og skænkede det ene til Roskilde Museum. Museets eksemplar er endog delvis originalt, idet man på fabriken var så heldig at finde nogle af de oprindelige maskindele, blandt andet kappen med det gamle firmamærke: O. Petersen & Comp. L. C. Nielsen, Maglekilde, Roeskilde. Patent Nr. 102.

Maglekilde Maskinfabrik, der har henlagt støberivirksomheden til en ny afdeling i Himmelev, fremstiller ikke alene mejeri-apparaturer, men leverer hele mejerier „færdigsyet“.

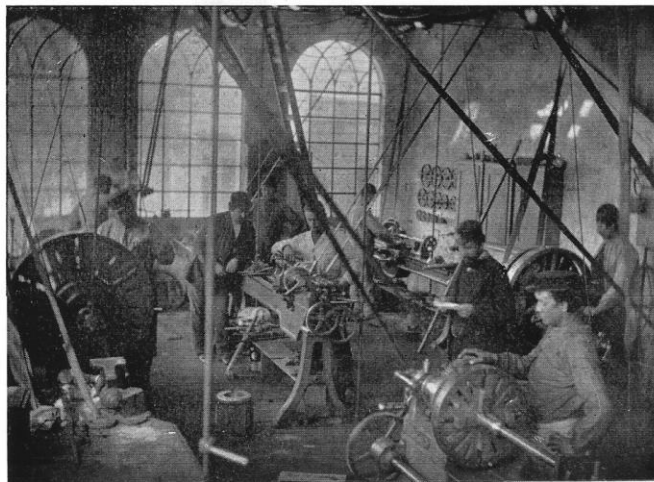
I en årrække har der under skiftende former og ejere været sodavands-fabrikation på Maglekilde. Virksomheden førte det respektindgydende navn „Maglekilde og Frederiksberg Brøndanstalt“, der stod i forbindelse med starten. Det begyndte nemlig i 1846 som et aktieselskab

af københavnske apotekere, der ligesom kuranstaltens mænd nærrede alt for store forventninger til det berømte Roskilde-vand, og mente at de kunne gøre gode forretninger med det i København. Også denne drøm brast. Aktieselskabet blev ophævet, og forretningen delt i to afdelinger, en på Frederiksberg, en anden i Roskilde. Den første havde en tid drikkekur og dertil indrettet kursal i Haveselskabets Have ved Runddelen. I nyere tid samlede fabrikant Poul Beeken begge afdelinger plus Hellig Kors Kilde Sodavandsfabrik i Roskilde og ville – blandt andet ved at reklamere med, at Maglekildes vand var radioaktivt – skabe det helt store. Det var ved denne lejlighed kildegrotten blev „saneret“ og det lille bassin i Maglekildestræde bygget. – Maglekilde Sodavand er nu en saga blott.

Maskinfabrikken og det gamle Kuranstalt-kompleks har i længere tid haft forskellige ejere. Det sidste ejedes i en årrække af overretssagfører Frithjof Kemp, København. Han lod i gården opstille en bronceafstøbning af Rudolf Tegnernes gruppe „De tørstende Børn“, egentlig et beskedent led i den stort anlagte symbolske figur-komposition „Kærlighedens Port“, der aldrig nåede frem til bronzen, men i gips kan beskues i Tegner-Museet i Nordsjælland. Da Roskilde kommune efter Frithjof Kemps død købte Maglekilde fulgte gruppen ikke med. Det er dog senere lykkedes at erhverve den. Da gruppen fra kunstnerens hånd ikke blot er nogle børn, der drikker, men tænkt som et symbol på livs- og kundskabs-tørsten, har den næppe kunnet få en bedre plads end i en skolegård – i Sct. Jørgens skoles.

Den mere end hundrede år gamle kuranstalt må se hen til en ikke fjern sanering. En tid var det tanken, at dens grund skulle være med til at afgive plads for en ny Katedralskole, denne plan er nu opgivet for en mere vidtskuende.

Hvad der end vil ske. Kildeudløbet – og helst i en udformning så nær som muligt den oprindelige – må bevares. Grotten med Neptunhovedet er i sig selv et kunstværk, og det er utvivlsomt Maglekilde, der er indesluttet i Roskildes navn.



Maglekilde Maskinfabrik – i ældre tid.