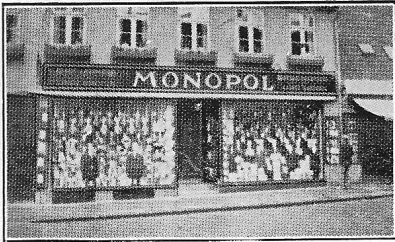




U  
O  
R  
B  
y

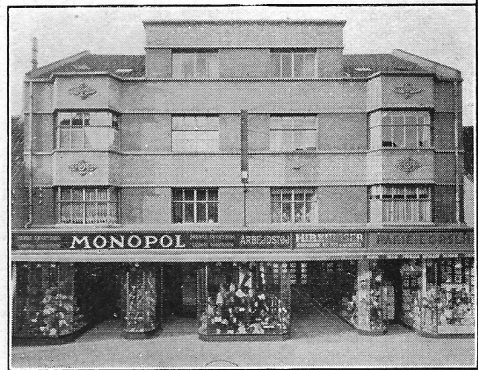
ROSKILDE



Monopol 1923.



Monopol 1934.



## MONOPOL

EFTERAARET 1922 købte Indehaveren, Købmand *Ludvig Sørensen*, Ejendommen Skomagergade 26, og MONOPOL's første Historie i Roskilde begynder. Straks mødtes stor Modstand, da Huslejenævnet eksisterede den Gang, men endelig lykkedes det at opnaa en Overenskomst med Lejerne, der bortflyttede den 1. Juli 1923.

Hele den gamle Bygnings Rum i Stueetagen bliver omdannet til eet stort Butikslokale med ny Façade, som øverste Billede til venstre viser det, og 14. September 1923 aabner MONOPOL sin Dør for Publikum.

Forretningens Princip er stadig det samme: at yde Kunderne de bedst mulige Varer til den billigst mulige Pris. Princippet har jo ogsaa været tilfredsstillende; thi allerede i Vinteren 1925

brydes der flere Skillerum ned bag Forretningslokalet, og dermed er al Plads taget i Brug.

De følgende Aar er det atter galt med Pladsen, og i September 1927 købes Løytveds gamle Ejendom, Skomagergade 24. Efter en Ordning med Butikslejerne nedrives denne Ejendom i Maj 1929, og midt i November 1929 flytter MONOPOL ind i den nye, store Forretningsejendom, hvor den endelig faar Plads for sit kolossalt store Udvalg af Herre- og Drengeklæder.

Alligevel staar MONOPOL overfor en Pladsindvinding, saa snart det kan lade sig gøre, da der endnu kan bruges mere Plads; men Forretningen har stadig det samme Princip: De bedst mulige Varer for billigst mulig Pris. Derfor er MONOPOL Forretningen med det store, gode Varelager og de billigste Dagspriser.