

ROMU

Årsskrift fra
Roskilde Museum



1986

Byens Brønd

Af Michael Andersen

Indledning

Resens kort kaldes det ældste bevarede kort over Roskilde. Det blev fremstillet i 1670'erne til brug for et stort anlagt dansk atlas. Det lykkedes ikke ophavsmanden, Peder Hansen Resen, at få sit værk udgivet. Materialet fyldte også 39 bind¹⁾.

Især er dets skematiske præg påfal-

dende. De lange rækker af omtrent ens huse langs den indre bys gader virker snarere som en signatur for bebyggelse end som et forsøg på en realistisk gengivelse af de faktiske forhold.

Omvendt er man ikke i tvivl om, at byens officielle eller blot mere prominente bygninger har fået en individuel udformning. Det forbedrer naturligvis kildeværdien i disse tilfælde.

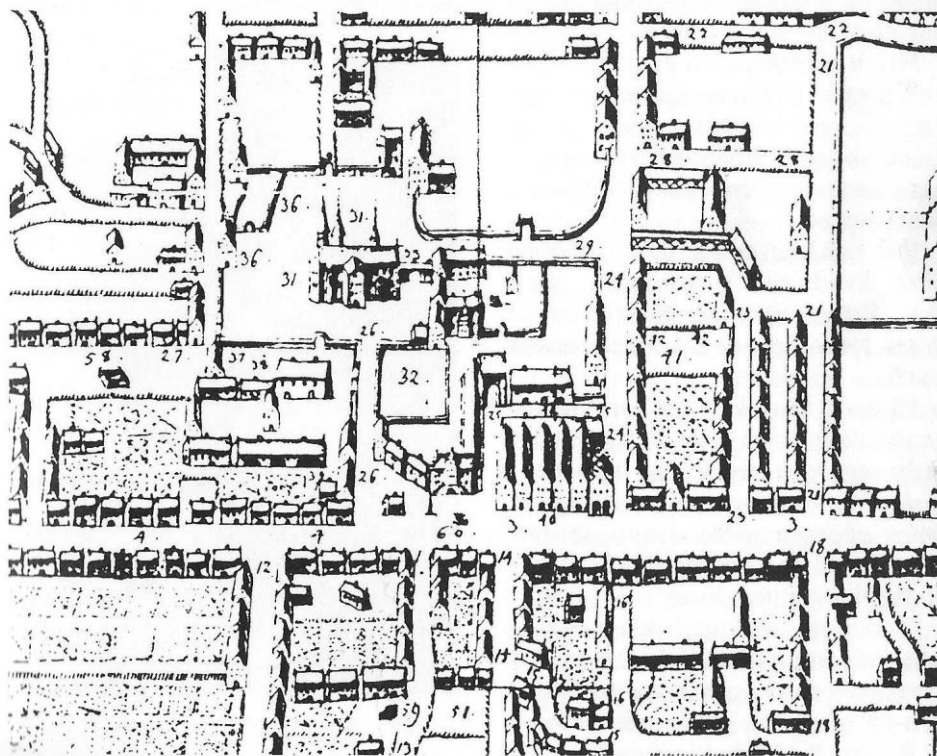


Fig. 1. Udsnit af Resens kort 1677. Midt på torvet ses byens brønd markeret med tallet 60.

Vi skal i det følgende koncentrere os om byens torv. Det strakte sig i 1600-tallet fra Sct. Laurentii tårn, som stadig står i dag, til et stykke hen ad Algade, forbi det gamle rådhus, som lå på hjørnet af Sct. Olsgade. Den vestlige del udvidede sig mod nord, således at formen her blev trapezoid.

Dette stykke, som i dag er en del af Stændertorvet, rummer hos Resen flere markante træk. Især lægger man mærke til et stort hus, som er prydet med en svungen renæssancegavl ud til pladsen. I grundtaxten fra 1682 er det byens højst vurderede ejendom. Her boede Eva Schrøder, enke efter købmand og borgmester Herman Schrøder²⁾.

Foran ejendommen er der rejst en pæl. Det er byens kag, som vi fra anden side ved blev placeret her efter reformationen³⁾. Her stod tyve og skøger bundet, når en legemsstraf skulle eksekveres.

Øst for kagen er angivet en lille bygning, kvadratisk i grundplan, uden tag. Ifølge signaturforklaringen er det: »Byens Brynd« (nr. 60 på Resens kort).

På dette sted, lidt vest for Allehelgensgades udløb i Algade, findes i dag et lysreguleret kryds. Her blev det i foråret 1986 nødvendigt at foretage en større opgravning for at muliggøre reparation af en samling af KTAS' hovedkabler gennem byen⁴⁾.

Gravearbejdet kunne ikke undgå at give anledning til en del trafikalt besvær, men gav til gengæld også mulighed for at trække et par tråde tilbage til Resens Roskilde i 1600-tallet.

Brønden

Ved opgravningen viste der sig snart et antal kampesten, som var beliggende, så de tilsammen dannede tredjedelen af en cirkel. Igennem dette anlæg havde man i sin tid trukket kablerne i en betonkasse. De resterende to tredjedele af cirklen var beliggende under den urørte vejbane.

Stenene har været del af en brønd, som i tværmål har målt ikke mindre end ca. 4 meter. Ved den arkæologiske undersøgelse blev der afdækket fire skifter kampesten. Der fandtes ingen spor af bindemiddel imellem stenene og ej heller spor efter trækonstruktioner.

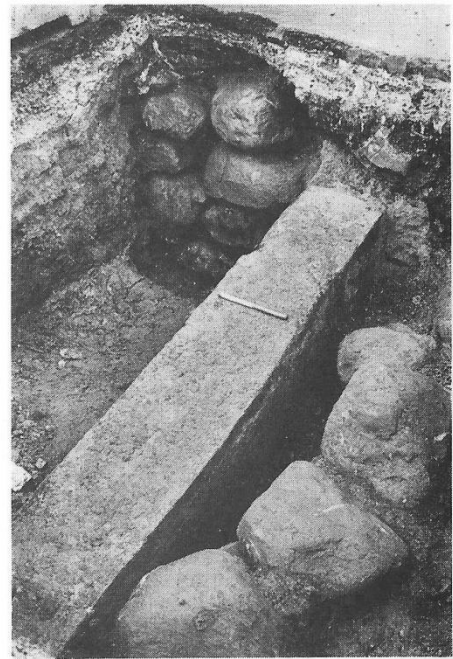


Fig. 2. Den afdækkede brønd set mod vest. Betonkassen indeholder telefonkabler. (Foto forfatteren).

Undersøgelsen kunne herefter koncentrerer om den urørte brøndfyld, som måtte stamme fra tilkastningen.

Det var påfaldende, at jorden i brønden indeholdt store mængder trækul. Også andet pegede i retning af en ildebrand.

Bygningssten var et dominerende indslag i fundmaterialet. Mange var middelalderlige. Det gjaldt kvadre af frådsten og kridt, samt tagsten i form af »munke og nonner«. Hertil kom dog senere typer som flensborgsten og vingetegl. Flere sten bar spor efter brand.

De øvrige fund bestod stort set udelukkende af kridtpibestumper, lertøj med hornmaleri samt lidt ostindisk porcelæn. Alt pegede på en datering i 1700-tallet. De middelalderlige bygningsmaterialer kan vi ikke tillægge dateringsmæssig værdi – de har været genanvendt i eftermiddelalderlige bygninger.

Noget tyder på en brand umiddelbart forud for tilkastningen af brønden. Denne oplysning kan bringe os nærmere en rekonstruktion af begivenhederne omkring brøndens sløjfning.

Torvets historie

Middelalderens Roskilde havde ikke noget egentligt torv. Markedet blev holdt på hovedgaden mellem Sct. Laurentii og Sct. Mikkels kirker⁵⁾.

Sct. Laurentii kirketårn troner stadig over det moderne torv, som vi kalder Stændertorvet. I middelalderen lå kirken her omgivet af sin kirkegård i en vejgaffel. Hovedgaden førte syd om kirken, og en afstikker førte nor-

den om den for at forbinde sig med Fondens Bro og således danne adgang til Domkirken.

Sct. Laurentius blev (med undtagelse af tårnet) nedrevet i reformationsårene. Herved fik Roskilde for første gang et egentligt torv, som vi ser det på Resens kort. Man lægger mærke til den skrå husrække på nord-siden op mod Fondens Bro, som utvivlsomt afspejler den nordre vej i den gamle vejgaffel.

Byens kag flyttedes efter sigende fra en plads foran det gamle rådhus til torvet, hvor den forsættigt blev anbragt over den nedrevne kirkes højalter. Fundamentet til den blev i 1931 udgravet på toppen af det tidligere højalter⁶⁾.

Brønden hører vi ikke noget om. Det er muligt, at den lå her allerede i middelalderen, øst for kirkegården. Den kan også være kommet til efter anlæggelsen af torvet. En udgravning til brøndens bund vil måske en dag kunne give svaret.

De arkæologiske forhold tydede på, at brønden var nedlagt i 1700-tallet muligvis i forbindelse med en brand. Hvordan passer det med vor øvrige viden om torvets historie?

Den næste omformning af pladsen finder sted i 1730-erne. I 1731 hærgede flere brande byen. En af dem gik ud over dele af torvet samt Algade. Det var ved denne lejlighed, at middelalderens rådhus fik sit endeligt. Året efter blev den middelalderlige bispegård nedrevet (nr. 32 på Resens kort). Det var ikke branden, der var årsagen, men almindeligt forfald.

Allerede 1733 blev det nuværende



Fig. 3. Stændertorvet set mod nord. Udgravningen skjuler sig bag afspærringen midt i billedet. (Foto forfatteren).

Palæ opført, og samtidig blev en nyanlagt gade ført fra torvet op til porten. Gaden fik navnet Palæstræde (snart efter dog Nygade).

Det var ikke Eva Schrøders gård, der forsvandt ved denne lejlighed. Derimod måtte naboejendommen mod vest vige pladsen. Dette forhold fremgår klart af Ehlers' kort fra 1791.

Vender vi tilbage til bybrønden, så må vi forestille os, at årene omkring Palæets opførelse blev dens sidste.

Med en beliggenhed ud for Palæets port kan den have ligget i vejen ved Nygades anlæggelse. Det ser ud som om, at Resens kort på dette punkt er en smule fortegnet. Såvel brønden som kagen skal nok forskydes en smule mod vest.

Man har da valgt at sløjfe brønden, og blandt det påfyldte materiale har der på den tid uvægerligt været brandskadede bygningsdele.

Hendrik Behrmann, som udgav en beskrivelse af byen hundrede år senere, nævner »Byens Brønd paa Ahlgaden«. Han kan fortælle, at den blev kastet til 1733 og mener iøvrigt at vide, at årsagen hertil var, at brønden lå i vejen for indkørslen til Palæet⁷⁾.

Vort fund bekræfter således på det smukkeste Behrmanns optegnelser.

Nygade blev siden udvidet mod øst og fik navnet Nytorv. Det skete 1835. Først 1908 blev karréen vest herfor nedrevet, hvorved det nuværende Stændertorv opstod.

Efterskrift

Bybrønden ligger der endnu – forsvarligt forsejlet af grus og asfalt. Det blev ganske vist nødvendigt at fjerne 22 sten fra de øverste skifter, for at KTAS kunne udføre de nødvendige ledningsarbejder. Men alle sten er atter anbragt på deres oprindelige plads.

Det kunne lade sig gøre, fordi brønden forinden var blevet fotogrammetrisk opmålt. Metoden består i stereofotografering med efterfølgende EDB beregning af koordinater på hver enkelt sten⁸⁾.

Med såvel koordinater på stenene og stereofotografier af den urørte brønd kunne det lade sig gøre at foretage en genopbygning, så alt nu er som før.

Roskilde har således stadig sin »Byens Brynd«. Den ligger der på torvet og kan undersøges nærmere, når lejligheden byder sig. Måske kunne man også en dag tænke sig at se den i funktion igen. Det lader sig let gennemføre, for det eneste, der skal rekonstrueres, er brøndhuset.



Fig. 4. Brøndens sten markeres med nummer og fire målepunkter af hensyn til den fotogrammetriske opmåling og senere genfremstilling (Foto forfatteren).

Noter

- 1) Ib Rønne Kejlbo (ed): Peder Hansen Resen: Atlas Danicus 1677. København 1974.
- 2) »Roeskilde Byes Grund-Taxt 1682« i Landsarkivet for Sjælland.
- 3) Hugo Mathiessen: Sct. Laurentii Kirke i Roskilde. Fra Københavns Amt 1931, p. 8.
- 4) Undersøgelsen fandt sted i marts 1986 under forfatterens ledelse. ROM j.nr. 677/86.
- 5) Ingrid Nielsen: Topografiske problemer i det middelalderlige Roskilde. Historisk Årbog fra Roskilde Amt 1977, p. 6.
- 6) Hugo Mathiessen: Sct. Laurentii Kirke i Roskilde. Fra Københavns Amt 1931, p. 8.
- 7) Hendrik Behrmann: Grundrids til en historisk-topographisk Beskrivelse af det gamle Konge- og Bispesæde Roeskilde, p. 317f. København 1832.
- 8) Den fotogrammetriske opmåling udførtes af lektor Ole Mærsk-Møller og teknisk assistent Erik Poulsen, Institutet for Landmåling og Fotogrammetri ved Danmarks Tekniske Højskole.